

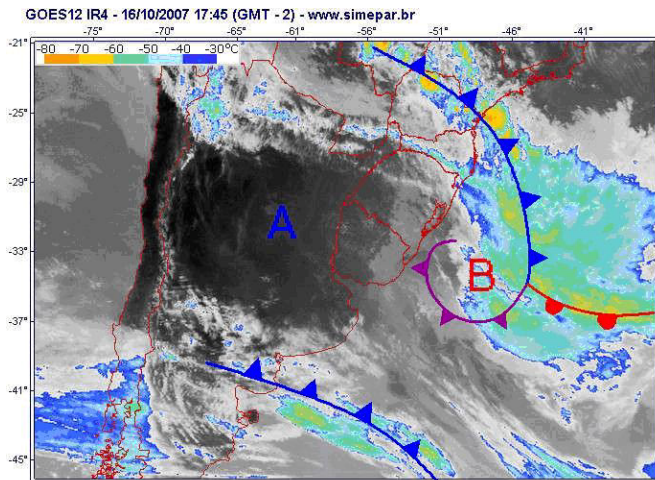
## **COMENTÁRIO GERAL**

A prova de Geografia da PUC merece elogios tanto pelos conceitos abordados, buscando temas de grande interesse da sociedade, bem como pela atualidade dos assuntos. Este estilo de prova mostra que a geografia busca o entendimento do mundo atual.

Professor: Arno Boing

## GEOGRAFIA

26. Observe a imagem e leia o texto a seguir:



A previsão do tempo para o dia 16 de outubro de 2007, segundo o Simepar foi a seguinte:

A instabilidade permanece em grande parte do Estado nesta terça-feira (16). Haverá um significativo aumento de nebulosidade no Centro-Norte do Estado. Nesta área, está prevista a ocorrência de chuva a qualquer hora do dia. Nas demais regiões, o céu fica parcialmente nublado com possibilidades de pancadas de chuvas isoladas no decorrer do período.

(Fonte: Simepar)

A instabilidade presente no tempo e o aumento de nebulosidade são decorrentes:

- A) do deslocamento da frente quente que está no Norte do país, associada à ação da Massa Equatorial Continental – quente e úmida.
- B) do deslocamento da frente fria que está no Sul do país, associada à ação da Massa Tropical Continental - quente e úmida.
- C) do deslocamento da frente fria que está no Sul do país, associada à ação da Massa Polar Atlântica - fria e úmida.
- D) do deslocamento da frente fria que está no Sul do país, associada à ação da Massa Equatorial Atlântica – quente e úmida.
- E) do deslocamento da frente fria que está no Sul do país, associada à ação da Massa Tropical Atlântica – fria e úmida.

27. Observe a tabela a seguir:

Nacionalidade	Efetivos decenais				
	1884-1893	1894-1903	1904-1913	1914-1923	1924-1933
<b>Alemães</b>	22.778	6.698	33.859	29.339	61.723
<b>Espanhóis</b>	113.116	102.142	224.672	94.779	52.405
<b>Italianos</b>	510.533	537.784	196.521	86.320	70.177
<b>Japoneses</b>	-	-	11.868	20.398	110.191
<b>Portugueses</b>	170.621	155.542	384.672	201.252	233.650
<b>Sírios e turcos</b>	96	7.124	45.803	20.400	20.400
<b>Outros</b>	66.524	42.820	109.222	51.493	164.586
<b>Total</b>	<b>883.668</b>	<b>852.110</b>	<b>1.006.617</b>	<b>503.981</b>	<b>717.223</b>

(Brasil: 500 anos de povoamento. Rio de Janeiro: IBGE, 2000.

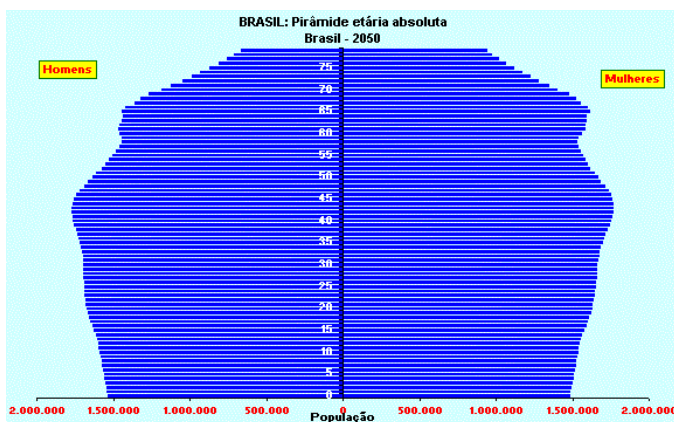
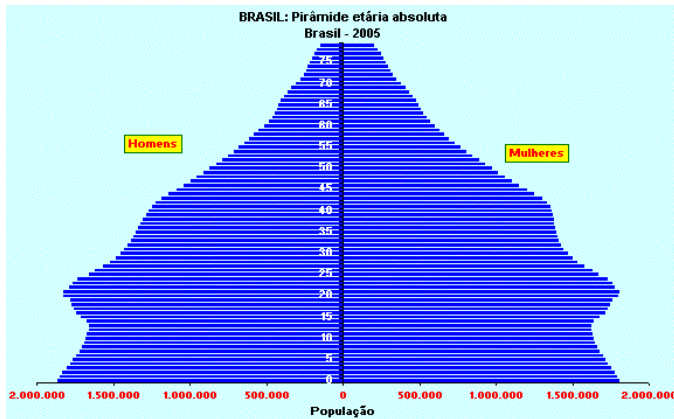
Apêndice: Estatísticas de 500 anos de povoamento. p. 226)

Ao observar a tabela, é possível verificar que a imigração japonesa não ocorreu no período entre 1884 a 1903. Os primeiros imigrantes vindos do Japão, cerca de 790 ao todo, desembarcaram no porto de Santos em 1908. Diante disso, no próximo ano (2008) serão comemorados 100 anos da imigração japonesa.

Sobre as características desse movimento migratório, é INCORRETO afirmar:

- A) Seguindo a marcha do café, os japoneses também se fixaram no Paraná com destaque aos municípios de Londrina, Maringá e Assaí.
- B) Além dos 790 japoneses que aportaram no Brasil em 1908, muitos outros navios aportaram, trazendo imigrantes japoneses com destino ao interior paulista cafeeiro.
- C) Os japoneses tiveram muita dificuldade de adaptação, não só pela língua, mas por terem cultura completamente diferente da brasileira e europeia.
- D) Os japoneses se fecharam em colônias concentradas nas regiões paulistas de Marília, Tupã, Presidente Prudente, Suzano e Mogi das Cruzes.
- E) Os japoneses, tanto em São Paulo quanto no Paraná, no seu processo de colonização dedicaram-se à monocultura do café, do algodão e da soja.

28. Observe as pirâmides etárias a seguir:



([http://www.ibge.gov.br/home/estatistica/populacao/projecao\\_da\\_populacao/piramide/piramide.shtm](http://www.ibge.gov.br/home/estatistica/populacao/projecao_da_populacao/piramide/piramide.shtm), acessado em 10/10/2007)

Se confirmada a projeção populacional apontada pela pirâmide etária de 2050, o Brasil possuirá as seguintes características socioeconômicas:

1. Haverá aumento na população de idosos, o que não acarretará nenhum problema socioeconômico, pois o aumento da população nessa faixa etária é resultado do aumento da qualidade de vida da população.
2. O país segue uma tendência já verificada em outros países, especialmente os países ricos, ou seja, uma redução da taxa de natalidade e aumento da expectativa de vida da população.
3. Haverá um aumento da população economicamente ativa (PEA) que se distribui pelos setores primário, secundário e terciário da economia, onde, no caso brasileiro, a PEA será maior no setor secundário.
4. Haverá uma redução do número de jovens no país, o que exigirá mudanças significativas nos investimentos, tanto do setor privado como do público, que precisarão ser redirecionados, pois as necessidades e o consumo mudarão, influenciando a vida econômica do país.

5. As pirâmides etárias confirmam que o país passa por uma transição demográfica e pode em 2050 já estar com sua transição concluída tornando-se "maduro" demograficamente, o que garantirá seu pleno desenvolvimento socioeconômico.

Estão corretas:

- A) Apenas 2 e 4.
- B) Apenas 1, 3 e 5.
- C) Apenas 1, 2 e 4.
- D) 1, 2, 4 e 5.
- E) Apenas 2, 4 e 5.

29. O Instituto Brasileiro de Geografia e Estatística realizou em 2007 os censos demográficos. Além de traçar um quadro da realidade do país, os Censos 2007 servem para levantamento de dados fundamentais à formulação de políticas públicas e tomada de decisões acerca de investimentos privados e governamentais. A grande inovação tecnológica deste ano foi o uso, pelas equipes de campo, de cerca de 82 mil computadores de mão (PDAs). Estes equipamentos são dotados de GPS (Global Positioning System ou Sistema de Posicionamento Global, em português). Sobre o uso e o funcionamento do GPS é possível afirmar como correta a seguinte afirmativa:

- A) Além do posicionamento por meio das curvas de nível, eles também podem revelar altura, velocidade e tempo de deslocamento de objeto de um ponto a outro.
- B) Eles possibilitaram a exata localização dos recenseadores nas áreas de coleta, bem como a captação precisa das coordenadas geográficas de estabelecimentos e domicílios.
- C) As coordenadas são compostas por paralelos e meridianos traçadas sobre a superfície do planeta e a altitude são representadas por meio de linhas denominadas curvas de nível.
- D) O sistema GPS, embora tenha sido criado com fins militares, é bastante utilizado por instituições públicas, sendo vedado o uso com fins comerciais e civis.
- E) Atualmente, apenas setores ligados à geografia podem fazer uso do sistema GPS.

30. Leia o texto a seguir:

"Na atual fase da economia mundial, é precisamente a combinação da dispersão global das atividades econômicas e da integração global, mediante uma concentração contínua do controle econômico e da propriedade, que tem contribuído para o papel estratégico desempenhado por certas grandes cidades, que denomino cidades globais."

(Sassen, in SASSEN, Saskia. *As cidades na economia mundial*. São Paulo: Nobel, 1998, p. 16)

As características das cidades globais estão corretamente descritas na questão:

- A) Em poucas décadas as cidades globais, pela dinâmica das trocas econômicas mundiais, estarão mais presentes em nações pobres que nas ricas.
- B) As cidades globais são sinônimos de megacidades, porque seu poder de polarização econômica também é resultado do tamanho de sua população.
- C) as cidades globais por serem centros vitais da dinâmica capitalista atual de onde partem as diretrizes da economia mundial estão localizadas apenas em países desenvolvidos.
- D) por sua importância econômico-financeira e técnica, e por serem grandes prestadoras de serviços especializados – e não pelo tamanho de sua população -, são centros vitais da dinâmica capitalista atual, de onde partem as diretrizes da economia mundial.
- E) por sua importância econômico-financeira e técnica, e por serem grandes prestadoras de serviços especializados – e pelo tamanho de sua população -, são centros vitais da dinâmica capitalista atual, de onde partem as diretrizes da economia mundial.

31. Podemos analisar no gráfico abaixo que a região central do Brasil é considerada a nova e principal fronteira da soja. Assim, podemos destacar como causa para explicar o espetacular crescimento da sua produção:

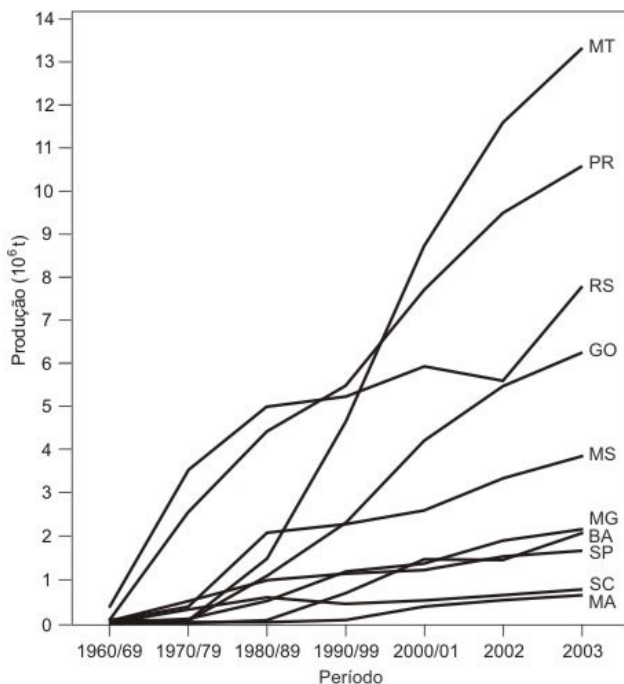
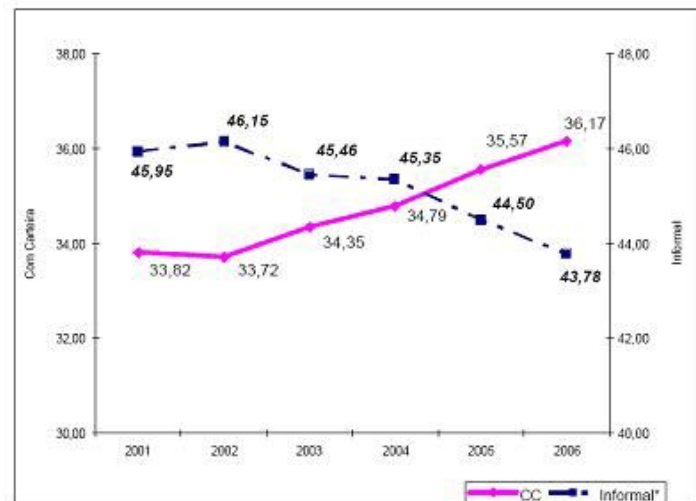


FIG. 2. Produção de soja no Brasil - Evolução por estado.

- A) incentivos fiscais disponibilizados para a abertura de novas áreas de produção agrícola, assim como para a aquisição de máquinas e construção de silos e armazéns.
- B) substituiu as lavouras de subsistência, a pecuária intensiva e incorporou espaços até então não utilizados ou pouco utilizados para o uso agrícola.
- C) alto valor da terra na região, comparado ao da Região Sul, nas décadas de 1960/70/80.
- D) excelentes condições naturais do domínio dos cerrados, com sua topografia plana, fator que facilita enormemente a mecanização, o que propicia uso de numerosa mão-de-obra, além das invejáveis condições climáticas em que se destaca a intensa insolação.
- E) melhorias no sistema de transportes, com o estabelecimento de corredores de exportação, utilizando articuladamente rodovias, ferrovias sendo o maior volume da produção deslocado por hidrovias.

32. Analisando o gráfico abaixo quanto à distribuição da população brasileira por ocupação, é correto afirmar:

Percentual das Ocupações Informais e dos Empregos com Carteira assinada (em percentual)



Fonte: PNAD/IBGE

- A) Os dados permitem dizer que diminuiu gradativamente o percentual de trabalhadores que contribuem para a previdência.
- B) Em consequência da composição da ocupação, observa-se que o grau de informalidade caiu, dando continuidade, e até aprofundando, à tendência esboçada em todos os anos anteriores.
- C) O gráfico mostra dados bastante positivos no que tange ao mercado de trabalho. Há um crescimento expressivo da geração de novas ocupações desde 2004 e grande parte delas formais.
- D) A informalidade é medida pelo trabalho assalariado sem carteira e o trabalho por conta própria, embora não sofram influência da pressão competitiva que a abertura da economia causa no setor.
- E) O setor informal é uma ação complementar das políticas de assistência ou uma estratégia de organização da produção capitalista, o que significa também a diminuição da produção.

Questão 26

**C**

**A Massa Polar Atlântica é a responsável pelas frentes frias no Sul e Sudeste brasileiro.**

Questão 27

**E**

**O erro está na cultura da soja, que só passou a ser cultivada, em escala comercial, com a mecanização do campo, a partir da década de 1960.**

Questão 28

**A**

**O item 1 é falso, pois o aumento da população de idosos acarreta gastas maiores com a previdência social e com a saúde.**

**O item 3 é falso, pois países emergentes e desenvolvidos tem predomínio da população no setor terciário.**

**O item 5 é falso, pois ser um país com grande numero de idosos não garante o pleno desenvolvimento socioeconômico.**

Questão 29

**B**

**O GPS é um grande instrumento para a sociedade moderna.**

Questão 30

**D**

**O que define uma cidade global é sua influência econômica-financeira e técnica e não ao número de habitantes. Varias grandes cidades não são cidades globais.**

Questão 31

**A**

**Financiamentos com juros baratos e instalação de infra-estrutura atraíram grande quantidade de sojicultores para os estados do Centro-Oeste do Brasil.**

Questão 32

**C**

**O gráfico deixa claro que houve crescimento expressivo de ocupação com carteira, portanto, trabalho formal.**