

## GABARITO

### LÍNGUA PORTUGUESA E LITERATURA BRASILEIRA

#### TEXTO DE REFERÊNCIA PARA AS QUESTÕES 01 E 02.

A economia brasileira caminha para completar cinco anos de crescimento ininterrupto. Esse crescimento, embora oscilante e de ritmo moderado, vem se traduzindo, conforme seria de esperar, numa melhora progressiva do mercado de trabalho em geral. Para a população jovem, no entanto, a melhora tem sido muito menos pronunciada.

Dentre as várias causas do alto desemprego entre os jovens brasileiros, a falta de qualificação profissional é reconhecidamente uma das mais importantes. (\_\_\_\_) os cursos públicos de educação profissional técnica, elogiados por sua qualidade, continuam a padecer de uma deficiência grave. Segundo estimativas do Ministério da Educação, citadas no estudo do IPEA, a oferta de vagas atende a apenas 11% da demanda potencial.

(Folha de São Paulo, p. A2, 24/05/2008)

#### QUESTÃO 01

Assinale a alternativa que constitui um argumento ilustrativo para o trecho transcrito a seguir: ***Para a população jovem, no entanto, a melhora tem sido muito menos pronunciada.***

A) O desemprego entre os jovens brasileiros entre 15 e 24 anos de idade chega a 19%. A necessidade de políticas públicas específicas para minorar o problema é evidente.

**B) Apesar do recuo do desemprego, a taxa entre os jovens brasileiros com**

**idade entre 15 e 24 anos é 3,5 vezes aquela existente entre os adultos e o descompasso vem aumentando de 1995 para cá.**

- C) O aumento da participação dos jovens no contingente dos desempregados brasileiros não está ligado a um aumento do seu peso no universo dos brasileiros em idade de trabalhar.
- D) Em março de 2002, as pessoas com 15 a 24 anos respondiam por 22,9% da PIA (população em idade ativa), proporção que recuou para 19,4% em março deste ano.
- E) Quase a metade dos desempregados (46,6%) tem entre 15 e 24 anos de idade; é preciso investir mais em ensino técnico.

#### QUESTÃO 02

No texto de referência, a lacuna entre parênteses deve ser preenchida com uma conjunção que estabeleça uma relação adversativa entre o primeiro e o segundo períodos. Assinale a alternativa em que as três conjunções podem exercer essa função.

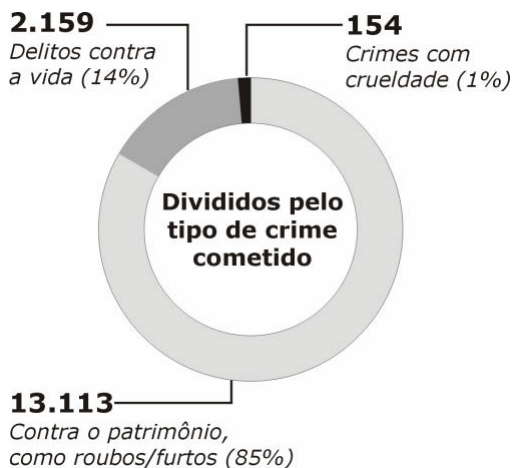
- A) Mas, porém, portanto.
- B) Ademais, porém, entretanto.
- C) Entretanto, já que, no entanto.
- D) Posto que, apesar de, embora.

**E) Entretanto, porém, todavia.**

## GRÁFICO E CHARGE DE REFERÊNCIA PARA AS QUESTÕES 03 E 04.

### Os menores no crime

Em dez anos, triplicou o número de menores infratores internados. Há 15.426 deles no país.



Fonte: Levantamento Nacional do Atendimento Socioeducativo ao Adolescente em Conflito com a Lei (Época, 07/maio/2007)



("Ensino Público", Angeli, *Folha de São Paulo*, 02/outubro/2007)

#### QUESTÃO 03

A partir do gráfico "Os menores no crime" (*Época*, 07 maio de 2007) é possível afirmar que:

**A) as informações do gráfico tratam apenas dos menores infratores internados.**

B) há dez anos, havia três vezes menos menores infratores soltos.

- C) o maior número de crimes (85 %) são de delitos contra a vida.  
 D) os dados se referem aos menores infratores do estado de São Paulo.  
 E) os menores que cometeram infrações foram presos.

#### QUESTÃO 04

A partir do gráfico "Os menores no crime" (*Época*, 07 maio de 2007) e da charge "Ensino Público", de Angeli (*Folha de São Paulo*, 02 out. 2007), analise as proposições a seguir:

- I) A questão de marginalidade juvenil é pertinente a vários textos que circulam socialmente.  
 II) Não é possível estabelecer nenhum tipo de relação entre o gráfico e a charge.  
 III) A temática depreendida da charge "Ensino Público" pode ser a causa dos dados do gráfico "Os menores no crime".  
 IV) Enquanto o gráfico "Os menores no crime" apresenta os fatos, a charge "Ensino Público" apresenta soluções.

São corretas apenas as proposições:

- A) I e II.  
 B) II e III.  
 C) I e IV.

**D) I e III.**

E) II e IV.

#### QUESTÃO 05

Leia as afirmações a seguir e assinale a alternativa correta.

- I) O escritor realista tomará a sério as suas personagens e se sentirá no dever de descobrir-lhes a verdade, no sentido positivista de dissecar os motivos do seu comportamento.  
 II) É na convergência de ideais anti-românticos, como a objetividade no trato dos temas e o culto da forma, que se situa a poética do parnasianismo.  
 III) O Realismo se tingirá de naturalismo, no romance e no conto, sempre que fizer personagens e enredos submeterem-se ao destino cego das "leis naturais" que a ciência da época julgava ter codificado.  
 IV) O romance romântico brasileiro dirigia-se a um público mais restrito do que o atual: eram moços e moças provindos das classes altas, e, excepcionalmente, médias; era,

enfim, um tipo de leitor à procura de entretenimento.

- V) A idéia da bondade dos primitivos, à vista dos testemunhos que os viajantes traziam da América, vinculou-se no Romantismo ao mito da idade de ouro.
- VI) Denominador comum das tendências arcádicas é a procura do *verossímil*. O conceito, herdado da poética renascentista, tem por fundamentos a noção de arte como cópia da natureza e a idéia de que tal mimese se pode fazer por graus: de onde, o matiz idealizante que esbate qualquer pretensão de um realismo absoluto.
- VII) O Barroco, vindo na esteira da Contra-reforma da Igreja Católica, tem intenção pedagógica e moral, recorrendo, para tanto, à conciliação dos dualismos expressos na contraposição do teocentrismo versus antropocentrismo.

Estão corretas as afirmações:

- A) apenas I, III, IV, V e VII.

**B) apenas I, II, III, IV e VI.**

- C) apenas II, III, V, VI e VII.

- D) apenas I, II, IV, V e VII.

- E) Todas estão corretas.

#### QUESTÃO 06

Sobre o Simbolismo, é correto afirmar:

- I) Mergulha no inconsciente, ali buscando imagens que se coadunam com o onírico, o irracional e o transcendente.
- II) É vago e indistinto, porém sua poesia atinge os pináculos da expressão objetiva, de onde se explicam as inúmeras referências à cor branca.
- III) Tem, na própria materialidade sonora da palavra, o anelo de aproximar-se da música, de onde justificarem-se os inúmeros recursos fônicos de que faz uso.
- IV) O maior poeta simbolista brasileiro é Cruz e Souza, e as inúmeras referências à cor branca encontradas em sua poesia se explicam pela rejeição inconsciente à própria herança genética de seus antepassados.
- V) Trata-se do resultado de um desenvolvimento que se iniciou com o Romantismo, isto é, com a descoberta da metáfora como célula germinal da poesia.

- VI) Sendo inexplicável e misteriosa a vida, era natural que o Simbolismo a representasse de maneira imprecisa, vaga, ilógica e obscura.

Estão corretas as afirmações:

- A) apenas I, II, III e IV.

- B) apenas I, II, IV e V.

**C) apenas I, III, V e VI.**

- D) apenas II, III, V e VI.

- E) Todas estão corretas.

#### QUESTÃO 07

Leia as seguintes afirmações sobre os problemas sociais que são enfocados no conto *Três ovos de Pascoa (Macho não ganha flor)* e depois assinale a alternativa correta.

- I) A acusação de roubo que a protagonista sofre é causada pela impossibilidade financeira de presentear os filhos.
- II) A protagonista defende-se levantando a questão do abandono dos filhos por parte do pai deles.
- III) A protagonista rouba não somente pelos filhos, mas para sustentar o seu vício por álcool.

Está(ão) correta(s) somente:

- A) I.

- B) II.

- C) III.

**D) I e II.**

- E) I, II e III.

#### QUESTÃO 08

Em relação à peça *Demônio familiar*, assinale a **INCORRETA**:

**A) Pedro representa unicamente a intriga, sendo uma personagem muito perversa.**

- B) Um dos intuitos de Pedro é ser cocheiro, representando a vontade do escravo de ser livre e exercer um trabalho assalariado.

- C) A escravidão é criticada na peça por um viés moral em que se destaca o seu caráter deletério para a paz familiar.

- D) A personagem Azevedo é insatisfeita com o meio nacional, representando parte da sociedade oitocentista que desejava viver na Europa e não no Brasil.

- E) A peça enfatiza que a felicidade está associada ao trabalho e à vida familiar e não à riqueza material.

**INGLÊS****O TEXTO SEGUINTE REFERE-SE ÀS QUESTÕES DE 09 A 12.****The Nobel Exception**

By Mary Carmichael

Besides getting \$1.4 million and the best résumé line, Nobel winners also live longer. New research from the University of Warwick says that the academics who receive the prize stick around about two years longer than their colleagues who don't make the final list. The effect mirrors what's been seen before in Oscar winners, whose life spans grow with every statue they take home.

The researchers were able to figure out that it wasn't the cash that did the trick. Apparently, the key to long life among Nobel laureates was simply having the bragging rights.

The research throws new light on an ongoing argument about why people of high social status tend to live longer, regardless of how much health care they get.

One theory holds that winners – of prizes, but also in the game of life – are so encouraged by their achievements that their brains are “protected against any subsequent adversities,” says the University of Toronto's Donald Redelmeier, who studies the Oscar phenomenon. In other words, stress doesn't bother these folks as much. One possible explanation is that when somebody has reached the highest point, they behave more carefully.

(Adapted from Newsweek -  
January 29, 2007)

**QUESTÃO 09**

According to the text it is correct to say that:

- I) Nobel winners live longer because they receive a large amount of money.
  - II) They are very careful people.
  - III) Stress doesn't affect winners that much.
- A) T – F – T  
B) T – T – F  
C) T – T – T  
D) F – T – F  
**E) F – F – T**

**QUESTÃO 10**

The expression **stick around** in the first paragraph can be best replaced by:

- A) remain
- B) live**
- C) stay
- D) do not abandon
- E) persevere

**QUESTÃO 11**

According to the text people of high social status:

- A) get better health care.
- B) get more health care.
- C) face less adversities.

**D) usually live longer.**

- E) have an easier life.

**QUESTÃO 12**

According to the text it is **NOT** correct to say that:

- A) The Oscar phenomenon is research subject.
- B) The Noble Prize effect and the Oscar phenomenon have points in common.

**C) The researchers discovered that there was no key to long life among winners.**

- D) The brains of people who are encouraged by their achievements are protected against adversities.
- E) People of high social status also tend to live longer no matter how much health care they get.

**O TEXTO SEGUINTE REFERE-SE ÀS QUESTÕES DE 13 A 16.****Cities of Virtue****Curitiba: Tending to Small Things**

By Mac Margolis

This regional capital in Brazil's southern farm belt, population 1.7 million, has a stubborn habit of caring for the urban environment – a quality that has turned this one-time colonial outpost into one of the most livable places in the developing world.

While most cities are symphonies in gray, Curitiba is arbored and tidy, with 54 square meters of greenery per resident – twice the amount prescribed by the World Health Organization. Its trash recycling and collection systems are models for Latin America. Urban planners from Bogotá to Beijing have copied the agile mass-transit

system, which ferries 54 percent of all Curitibaanos, including one of four car owners.

Instead of a subway system, architect Jaime Lerner, who has served three terms as a mayor of Curitiba, created the 'surface metro.' Passengers prepay their fares and file onto raised tubular bus platforms. Instead of climbing steps, they step straight into the bus, as they would a subway car, which halves transfer times. The system has led to fewer cars on the streets and less air pollution.

Lerner also encouraged slum dwellers to swap bags of trash for groceries, eliminate unsightly mountains of trash and engage the poor as keepers of a greener city. "Energy-saving buildings are important. So are biofuels and recycling, but the key to environmental sustainability is thinking of the city as a whole," says Lerner.

(Adapted from Newsweek - April 16, 2007)

**QUESTÃO 13**

According to the text:

- I) Curitiba is the most livable place in the developing world.
- II) 25% of car owners use the mass-transit system in Curitiba.
- III) The trash recycling and collection systems are considered models for the world.

**A) F - T - F**

- B) T - T - F
- C) T - T - T
- D) T - F - T
- E) F - F - T

**QUESTÃO 14**

In Curitiba the amount of greenery per person is \_\_\_\_\_ what is prescribed by the World Health Organization:

- A) exactly
- B) a little smaller than
- C) much smaller than
- D) a little bigger than

**E) much bigger than**

**QUESTÃO 15**

The raised tubular bus platforms:

**A) have room for passengers.**

- B) were copied from a model in Latin America.
- C) have steps for passengers to climb into the bus.
- D) make the transfer times a little shorter.
- E) increase the transfer times.

**QUESTÃO 16**

About the 'surface metro' it is **INCORRECT** to say that:

- A) it has raised tubular platforms.
- B) so far it was only copied by urban planners from Bogotá and Beijing.**
- C) it has helped diminish the number of cars on the streets.
- D) it brought as a consequence less pollution.
- E) passengers have to pay the fare before going onto the platforms.

**ESPAÑHOL**

**QUESTÃO 09**

"Es estupendo pensar que somos socialmente útiles aun después de muertos, que ayudamos el crecimiento de las plantas".

Fragmento de "Un mundo feliz" de Aldous Huxley.

Las siguientes proposiciones son la secuencia del fragmento que acabas de leer. Elige la única correcta cuanto a su empleo verbal:

**A) Sí, es estupendo - convino - pero resulta curioso que los Alfas y Betas no hagan crecer más las plantas que esos asquerosos Gammas, Deltas y Epsilones de aquí.**

- B) Sí, es estupendo - convinió - pero resulta curioso que los Alfas y Betas no hagan crecer más las plantas que esos asquerosos Gammas, Deltas y Epsilones de aquí.
- C) Sí, es estupendo - convinó - pero resulta curioso que los Alfas y Betas no hagáis crecer más las plantas que esos asquerosos Gammas, Deltas y Epsilones de aquí.
- D) Sí, es estupendo - convinió - pero resulta curioso que los Alfas y Betas no hagáis crecer más las plantas que esos asquerosos Gammas, Deltas y Epsilones de aquí.
- E) Sí, es estupendo - convino - pero resulta curioso que los Alfas y Betas no haga crecer más las plantas que esos asquerosos Gammas, Deltas y Epsilones de aquí.

**LA FRASE A CONTINUACIÓN SERVIRÁ PARA LAS CUESTIONES 10 Y 11:**

“Aunque nunca compitas por una pole, tú también formas parte de nuestro equipo”.

www.marca.es

#### QUESTÃO 10

La propaganda hace referencia al campo semántico de:

- A) deportes acuáticos.
- B) deportes con balón.
- C) gimnasia.
- D) carreras a pie.

**E) carreras de coche.**

#### QUESTÃO 11

Marca la única opción con palabras del mismo género de “equipo”:

- A) hombre, azúcar, sal
- B) moto, tenis, abrigo

**C) dinero, bagaje, cinturón**

- D) agua, bolígrafo, teléfono
- E) costumbre, coche, pastel

### EL TEXTO A SEGUIR SERVIRÁ DE BASE PARA LAS CUESTIONES 12, 13 Y 14.

**Hace unos diez siglos** (en algún momento entre los años 1040 y 1050) nació, en una diminuta aldea de Burgos, el que vendría a convertirse en el héroe nacional por antonomasia. Es lo que tienen las figuras de leyenda: que nacen donde uno menos se lo espera y sus felices progenitores no tienen siquiera el detalle de consignar la fecha. El nombre y los apellidos, como eran cosa del cura, no se olvidaron de apuntarlos. Le pusieron Rodrigo por su madre, Teresa Rodríguez, y Díaz porque su padre se llamaba Diego. De aquella peculiar costumbre de nuestros ancestros proviene buena parte de los numerosos apellidos castellanos rematados en zeta, que hoy delatan de manera inequívoca la hispanidad de sus portadores.

<http://findesemana.libertaddigital.com/articulo.php/1276231681>

#### QUESTÃO 12

La expresión en negrita puede ser traducida por:

**A) Há aproximadamente dez séculos**

- B) Há exatamente dez ciclos
- C) Há apenas dez ciclos
- D) Há mais de dez séculos

E) Há menos de dez séculos

#### QUESTÃO 13

En la frase: “*Es lo que tienen las figuras de leyenda: que nacen donde uno menos se lo espera y sus felices progenitores no tienen siquiera el detalle de consignar la fecha*”, se puede entender que:

- A) Las figuras de leyenda eligen dónde van a nacer.
- B) Las figuras de leyenda son felices así como sus progenitores.
- C) Los progenitores son quienes eligen la fecha de nacimiento de las figuras de leyenda.

**D) Los padres de las figuras de leyenda no consignan la fecha de nacimiento de estas.**

- E) Los padres de las figuras de leyenda son felices porque consignan la fecha de nacimiento de estas.

#### QUESTÃO 14

Se puede entender del texto anterior que:

- A) Rodrigo Díaz se llamó así porque así lo quiso el cura.
- B) Rodrigo Díaz originó la costumbre de poner apellidos terminados en zeta en España.
- C) El padre de Rodrigo se llamaba Diego Díaz.
- D) Los apellidos castellanos nunca terminan en zeta.

**E) La zeta al final de los apellidos indica su origen español.**

### EL TEXTO A SEGUIR SERVIRÁ DE BASE PARA LAS CUESTIONES 15 Y 16.

En 1485 un genovés errante abandonaba Lisboa desasosegado y en secreto, acompañado de su hijo pequeño. Dejaba el reino vecino porque se había quedado viudo y, sobre todo, porque Juan II no había accedido a financiar su gran proyecto náutico. Algo nunca visto, revolucionario; un plan secreto que llevaría las carabelas portuguesas hasta el otro lado del mundo en un santiamén. Su nombre era Cristóbal Colón, era marino y estaba, sin saberlo, a punto de convertirse en el europeo más universal de la Historia.

<http://findesemana.libertaddigital.com/articulo.php/1276231751>

**QUESTÃO 15**

El año que figura en el texto está bien escrito en:

A) mil quatrocentos ochenta cinco

**B) mil quatrocentos ochenta y cinco**

C) mil y quatrocientos ochenta cinco

D) mil y quatrocientos ochenta cinco

E) mil y quatrocientos ochenta y cinco

**QUESTÃO 16**

La expresión "en un santiamén" estaría bien sustituida en:

A) con la protección de un santo

B) en un santo momento

**C) en un instante**

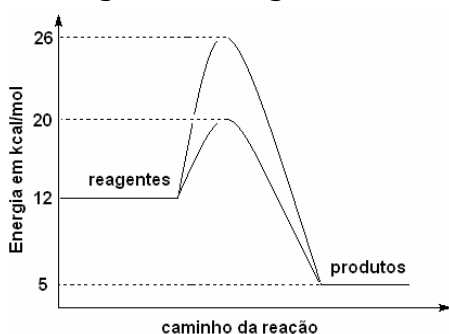
D) en un largo tiempo

E) en un momento cualquiera

## QUÍMICA

**QUESTÃO 17**

Considere as seguintes afirmações extraídas do gráfico a seguir:



I) A reação é endotérmica.

II) A energia de ativação sem catalisador é de 14 kcal/mol. sem

III) A energia de ativação com catalisador é de 8 kcal/mol. com

IV) A variação de energia da reação é de 21 kcal/mol.

Estão corretas as afirmações:

**A) apenas II e III.**

B) apenas II, III e IV.

C) I, II, III e IV

D) apenas II e IV.

E) apenas III e IV.

**QUESTÃO 18**

A secreção média de lágrimas de um ser humano é de 1mL por dia. Admitindo que as lágrimas possuam sais com concentração de 6g/L, indique a massa de sais perdida em um dia.

A) 0,6 mg.

B) 0,6 g.

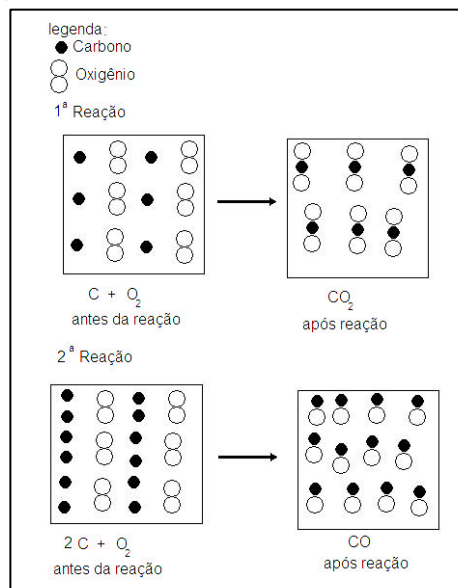
C) 0,06 g.

D) 0,06 mg.

**E) 0,006 g.**

**QUESTÃO 19**

Sob determinadas condições, o elemento carbono reage quimicamente com o elemento oxigênio, formando o dióxido de carbono. Quando ocorre excesso de carbono no meio reacional ou quando há deficiência de oxigênio o produto final é o monóxido de carbono. O monóxido de carbono é responsável por acidentes domésticos sérios quando aquecedores a gás são utilizados de forma inadequada. A seguir, são esquematizadas as duas reações.



Comparando-se o comportamento da segunda reação em relação a primeira pode-se afirmar que:

A) o comportamento observado é explicado pela lei de Proust.

**B) o comportamento observado é explicado pela lei de Dalton.**

C) na segunda reação a lei de Lavoisier não é obedecida.

D) se fosse dobrada a quantidade de oxigênio na primeira reação, obter-se-ia monóxido de carbono.

E) para se obter gás dióxido de carbono na segunda reação, dever-se-ia dobrar a massa de carbono.

**QUESTÃO 20**

O processo de oxidação de um elemento químico pode ser caracterizado por:

A) ganho de elétrons e diminuição do NOX do elemento.

**B) perda de elétrons e aumento do NOX do elemento.**

C) perda de elétrons e diminuição do NOX do elemento.

D) perda de elétrons sem que ocorra mudança no NOX do elemento.

E) um processo, no qual não haverá perda nem ganho de elétrons.

**QUESTÃO 21**

Na coluna I tem-se o nome usual de algumas substâncias químicas, na coluna II tem-se a fórmula das substâncias.

**Coluna I**

- I) Laxante
- II) Radiografia gastrointestinal
- III) Gesso
- IV) Extintor de incêndio

**Coluna II**

- A) BaSO<sub>4</sub>
- B) CaSO<sub>4</sub> · ½ H<sub>2</sub>O
- C) NaHCO<sub>3</sub>
- D) MgSO<sub>4</sub>

A alternativa que indica a associação correta é:

A) I (D); II (B); III (C), IV (A)

B) I (D); II (C); III (B); IV (A)

**C) I (D); II (A); III (B); IV (C)**

D) I (A); II (D); III (B); IV (C)

E) I (C); II (A); III (C); IV (D)

**QUESTÃO 22**

O óxido de magnésio (MgO) pode ser substituído por um outro óxido que apresenta propriedades químicas semelhantes e mesma proporção de átomos. Entre os óxidos abaixo, qual deveria ser escolhido?

- A) NO<sub>2</sub>
- B) CO
- C) Na<sub>2</sub>O

**D) CaO**

E) FeO

**QUESTÃO 23**

Durante os últimos 100 anos, a ciência contribuiu muito para desvendar os segredos que envolvem o comportamento da matéria. Parte desta contribuição se deve à invenção da pilha voltaica por Alessandro Volta no início do séc. XIX. Somente com a eletricidade disponível em grande escala é que se pode passar do modelo de Dalton, 1808, para os modelos mais modernos. Relacione os modelos atômicos (coluna I) com as informações da coluna II.

**Coluna I**

- ( 1 ) Modelo de Dalton
- ( 2 ) Modelo de Thomson
- ( 3 ) Modelo de Rutherford-Borh
- ( 4 ) Modelo Quântico

**Coluna II**

- ( ) Densidade de Probabilidade
- ( ) Eletrosfera
- ( ) Emissão luminosa
- ( ) Orbitais
- ( ) Descoberta do elétron
- ( ) Esfera Indivisível

A seqüência numérica que preenche a coluna II de cima para baixo é:

A) 1 - 3 - 3 - 2 - 1 - 4

B) 4 - 2 - 2 - 4 - 1 - 2

**C) 4 - 3 - 3 - 4 - 2 - 1**

D) 1 - 2 - 2 - 3 - 3 - 4

E) 4 - 4 - 3 - 1 - 1 - 2

**QUESTÃO 24**

A tabela contém propriedades de algumas substâncias:

Substância	PF (°C)	PE (°C)	d (g/mL)	Solubilidade em água
Glicerina	20	290	1,26	Muito solúvel
Eugenol	- 7,5	153	1,07	Insolúvel
Etanotiol	- 144	35	0,839	Pouco Solúvel

Com base nos dados da tabela é possível afirmar que, à temperatura de 25 °C, em uma mistura de volumes iguais: (Considere a densidade da água igual a 1,00 g/mL.)

- A) a mistura de etanotiol e água será homogênea.
- B) a mistura de glicerina e água será heterogênea com a água como fase sobrenadante.
- C) a mistura de eugenol e água será heterogênea com o eugenol como a fase sobrenadante.

**D) a mistura de etanotiol e água será heterogênea com a água como fase de fundo.**

- E) a mistura de eugenol e água será homogênea.

## BIOLOGIA

### QUESTÃO 25

Uma dieta pobre em proteínas na infância acarreta dificuldades na aprendizagem, redução na taxa de crescimento, baixo peso e queda da resistência contra infecções. Sobre as proteínas, é **INCORRETO** afirmar que:

- A) são constituídas por aminoácidos unidos por ligações peptídicas.
- B) existem 20 aminoácidos que podem participar da formação das proteínas.
- C) os aminoácidos essenciais são aqueles que não são sintetizados pelo nosso organismo.

**D) a síntese de proteínas acontece no núcleo celular no processo de transcrição.**

- E) altas temperaturas podem causar alterações na forma das proteínas tornando-as inativas.

### QUESTÃO 26

Amebas e macrófagos têm em comum:

- A) as membranas rígidas que definem suas formas celulares.
- B) os acrossomos, morfologicamente iguais.
- C) as microvilosidades de suas superfícies absorventes.
- D) os desmossomos, que conferem às células a capacidade de fixação a outras.

**E) as vesículas resultantes de endocitose, que envolvem os materiais capturados.**

### QUESTÃO 27

A gametogênese é um processo de formação de gametas que participam dos processos de reprodução sexuada dos seres vivos. Este processo permite a recombinação genética e, conseqüentemente, a variabilidade genética dos descendentes, tão importante para a perpetuação das espécies. Assinale a alternativa **INCORRETA** sobre este assunto.

- A) Nos mamíferos, o gameta feminino é uma célula grande e imóvel cujo citoplasma aumenta durante a gametogênese.

**B) De cada espermatogônia que inicia o processo de espermatogênese formam-se oito espermatozoides.**

- C) Na ovulogênese, a partir de cada ovogônia, formam-se, ao final do processo, três glóbulos polares e apenas um óvulo.
- D) Os gametas são células haplóides, de cuja fecundação forma-se o zigoto que é uma célula diplóide.
- E) Na formação dos espermatozoides ocorre uma etapa de diferenciação celular, na qual não ocorre nem mitose e nem meiose.

### QUESTÃO 28

O tecido nervoso é formado por células com grande capacidade para receberem e transmitirem impulsos nervosos. Estas células, denominadas neurônios, são dotadas de prolongamentos: os dendritos e o axônio. Na conexão entre dois neurônios não há continuidade citoplasmática, mas sim um tipo especial de junção, denominada:

- A) interdigitação.

**B) sinapse.**

- C) neuroglia.
- D) desmossomo.
- E) microvilosidade.

### QUESTÃO 29

Um criador de galinhas está curioso porque ao cruzar galinhas normais com galinhas de plumagem lanosa obtém 100% de galinhas crespas. Estas galinhas crespas inter cruzadas originam 50% de galinhas crespas, 25% de galinhas normais e 25% de galinhas de plumagem lanosa. Você usaria para explicar estes resultados o tipo de herança por:

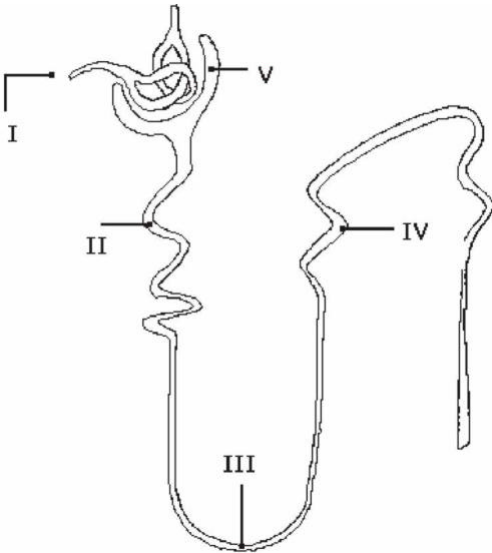
- A) ligação gênica.  
 B) interação gênica por epistasia.  
 C) polialelia.

**D) herança sem dominância.**

- E) herança autossômica recessiva.

**QUESTÃO 30**

O esquema a seguir representa um néfron.



As estruturas assinaladas correspondem, respectivamente, a:

**A) I - arteríola aferente; II - tubo contorcido proximal; III - segmento delgado ou alça de Henle; IV - tubo contorcido distal; V - cápsula do glomérulo.**

- B) I - arteríola eferente; II - segmento grosso; III - segmento delgado; IV - segmento grosso; V - glomérulo de Malpighi.  
 C) I - arteríola aferente; II - cápsula renal; III - ducto de absorção; IV - túbulo renal; V - cápsula coletora.  
 D) I - vênula eferente; II - tubo contorcido proximal; III - ducto coletor; IV - tubo contorcido distal; V - vênula aferente.  
 E) I - vênula aferente; II - ducto coletor; III - artéria renal; IV - vênula eferente; V - vênula eferente.

**QUESTÃO 31**

Qual a relação entre a ocorrência de enchentes e surtos de leptospirose?

- A) A *leptospira interrogans* é uma bactéria aquática.  
 B) A bactéria, agente etiológico da leptospirose, é comensal de peixes.

**C) A urina de ratos infectados pela bactéria contamina a água.**

- D) As fezes de animais infectados pelas bactérias se dispersam.

- E) Procria com facilidade o mosquito transmissor da *leptospira*.

**QUESTÃO 32**

Certas estruturas ou órgãos, apesar de terem a mesma origem embrionária e de se desenvolverem de modo semelhante nos embriões de todos os vertebrados, podem ter funções diferentes, como é o caso da asa de uma ave, do braço humano e nadadeira de um golfinho.

Essas estruturas ou órgãos são chamados de:

- A) análogos.  
 B) híbridos.

**C) homólogos.**

- D) convergentes.  
 E) vestigiais.

**FÍSICA**

**QUESTÃO 33**

Um cubo de um certo material tem aresta de 2,0 cm e massa igual 64,0 g. A densidade desse cubo, em unidades do Sistema Internacional de Unidades (SI), tem valor numérico igual a:

- A) 32,0.

**B) 8000,0.**

- C) 0,80.  
 D) 8,0.  
 E) 320,0.

**QUESTÃO 34**

Uma bexiga de látex de formato alongado, cheia de ar, está em repouso, totalmente submersa na água de uma piscina, presa por um elástico num azulejo do fundo. Na presença do campo gravitacional da Terra, verificam-se dois fatos:

- I) o elástico impede que a bexiga suba para a superfície;  
 II) o ar da bexiga se encontra mais comprimido do que estaria fora d'água.

No contexto da situação descrita, é válido afirmar que:

**A) A grandeza física envolvida no fato I fica determinada por uma intensidade, uma direção e um**

**sentido; ao passo que a grandeza física envolvida no fato II fica determinada apenas por uma intensidade.**

- B) A grandeza física envolvida no fato II fica determinada por uma intensidade, uma direção e um sentido; ao passo que a grandeza física envolvida no fato I fica determinada apenas por uma intensidade.
- C) A grandeza física envolvida no fato I fica determinada apenas por uma intensidade; o mesmo se aplica à grandeza física envolvida no fato II.
- D) A grandeza física envolvida no fato I fica determinada por uma intensidade, uma direção e um sentido; o mesmo se aplica à grandeza física envolvida no fato II.
- E) Não é correto caracterizar direção e sentido nos fatos I e II, pois não se estabelecem situações de movimento.

#### QUESTÃO 35

Um estudante observa um balão que sobe verticalmente com velocidade de 18 km/h. Quando o balão encontra-se a 60 m de altura, o balonista, acidentalmente, deixa cair um pequeno objeto. Imediatamente, o estudante passa a calcular o tempo de queda do objeto. Desprezando-se a resistência do ar e considerando-se  $g = 10 \text{ m/s}^2$ , o cálculo correto deve levar a um tempo de queda de:

- A) 5,0 s.  
B) 3,5 s.  
C) 3,3 s.

**D) 4,0 s.**

- E) 10,9 s.

#### QUESTÃO 36

Um corpo de 500 g é lançado para cima com uma velocidade inicial de 8,0 m/s e atinge uma altura máxima de 2,8 m. Calcule a quantidade de energia dissipada pela resistência do ar na subida deste corpo. ( $g = 10 \text{ m/s}^2$ )

- A) 14 J

**B) 2,0 J**

- C) 16 J  
D) 5,0 J  
E) 10 J

#### QUESTÃO 37

Um recipiente de volume 2,5 litros contém 10 mols de nitrogênio à temperatura de 23°C negativos. Dada a constante universal dos gases como  $R = 8,3 \text{ J/K.mol}$ , a pressão em Pa, exercida pelo gás nas paredes do recipiente é aproximadamente igual a:

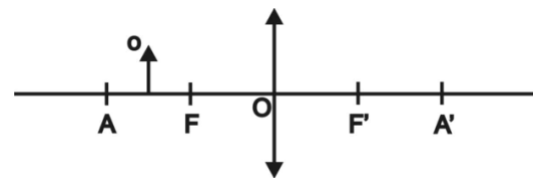
- A)  $8,30 \cdot 10^5$   
B)  $4,15 \cdot 10^5$   
C)  $4,15 \cdot 10^6$

**D)  $8,30 \cdot 10^6$**

- E)  $4,15 \cdot 10^4$

#### QUESTÃO 38

Um objeto é colocado frente ao sistema óptico representado abaixo. Esboce a imagem formada:



Assinale as afirmativas abaixo com V se verdadeira ou F se falsa.

- ( ) A formação da imagem esquematizada é comum nas câmeras fotográficas.  
( ) A imagem é invertida, maior e pode ser projetada num anteparo.  
( ) A imagem forma-se geometricamente entre o foco imagem e o ponto antiprincipal.

A seqüência correta será:

- A) V, F, V  
B) V, F, F

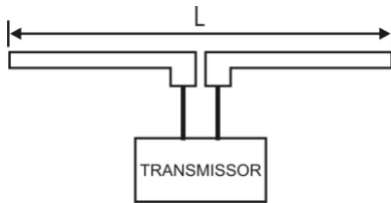
**C) F, V, F**

- D) F, F, F  
E) V, V, F

#### QUESTÃO 39

Para a construção de uma antena rádio-transmissora, são necessários elementos condutores de comprimento total  $L$ , correspondente a meio comprimento de onda da radiação eletromagnética em operação. Considerando-se que uma estação FM transmite sua programação na frequência de 100,0 MHz, determine o valor de  $L$  conforme a figura abaixo:

(Suponha que a velocidade de propagação da onda seja aproximadamente igual a da luz no vácuo)



**A) 1,5 m**

- B) 2,8 m  
C) 4,2 m  
D) 5,6 m  
E) 7,0 m

#### QUESTÃO 40

A indução eletromagnética é responsável pela produção de energia elétrica que utilizamos em nossa vida cotidiana. Com relação a este fenômeno, podemos afirmar que:

- A) todo ímã mesmo parado produz um campo magnético constante que interage com os elétrons de um condutor produzindo eletricidade.  
B) a lei de Lenz afirma que um campo magnético constante no tempo pode produzir uma força eletromotriz induzida que, atuando em um condutor, gera a eletricidade.  
C) a lei de Faraday afirma que campos elétricos e magnéticos constantes produzem uma corrente elétrica induzida.  
D) um ímã mesmo em movimento produz um fluxo magnético constante e esse fluxo constante produz eletricidade.

**E) um ímã em movimento produz um fluxo magnético variável que pode induzir uma corrente elétrica num condutor.**

## GEOGRAFIA

#### QUESTÃO 41

Durante a translação da Terra e em função da sua obliquidade e esfericidade, o ângulo de incidência dos raios solares se modifica durante o ano. Assinale a única alternativa correta sobre os fenômenos observados quando ocorrem os equinócios durante o ano.

**A) A incidência do Sol é vertical sobre o Equador e mais oblíqua perto dos pólos.**

- B) A incidência do Sol é perpendicular ao trópico de Câncer e oblíqua no Equador.  
C) A incidência do Sol é perpendicular ao trópico de Capricórnio e oblíqua na latitude 23°S.  
D) A duração do dia é maior que a duração da noite no Hemisfério Sul.  
E) A duração do dia é menor que a duração da noite no Hemisfério Sul.

#### QUESTÃO 42

Os imigrantes brasileiros enviaram US\$ 7 bilhões ao país a partir dos EUA em 2006, segundo estudo do BID (Banco Interamericano de Desenvolvimento) obtido pelo "Financial Times". Assim, os brasileiros só perdem para os mexicanos (US\$ 23 bilhões em 2006) no ranking de remessas de latino-americanos para seus países de origem. Sem o dinheiro enviado pelos imigrantes, entre 8 milhões e 10 milhões de famílias viveriam abaixo da linha da pobreza.

<http://clipping.planejamento.gov.br/Noticias.asp?NOTCod=343070>

Considerando as características dos movimentos demográficos atuais, analise as afirmações abaixo:

- I) A fronteira mexicana e a Costa Oeste norte-americana revelam-se as principais portas de entrada dos imigrantes ilegais, assim como os países do Mediterrâneo o são para a Europa.  
II) Imigrantes geralmente são essenciais para as economias desenvolvidas, pois servem como mão-de-obra barata e com poucos benefícios sociais e econômicos.  
III) Apesar do surgimento de uma classe local de extrema direita, fortemente xenófoba e racista, nos países ricos, o imigrante do Terceiro Mundo pode ter papel importante na reversão do envelhecimento daquelas populações.  
IV) Na realidade, o impacto da imigração ilegal pode ser sentido no elevado índice de desemprego dos países centrais, que é maior que nos países subdesenvolvidos, pois concorrem com os baixos salários pagos aos clandestinos.

Estão corretas:

- A) apenas I.  
B) apenas I e II.

**C) apenas I, II e III.**

- D) todas as afirmações.  
E) nenhuma das afirmações.

**QUESTÃO 43**

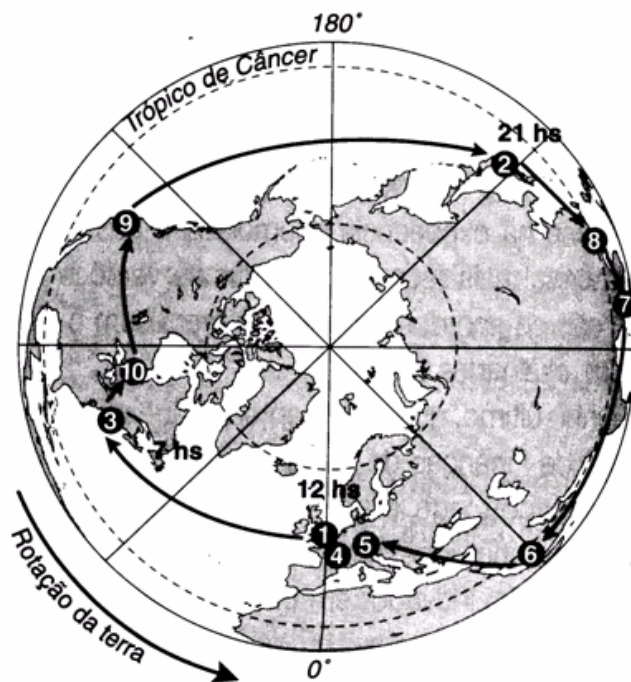
Considerando-se os movimentos migratórios dos Estados Unidos da América do Norte, é **INCORRETO** afirmar que:

- A) nenhum outro país do mundo recebeu tantos imigrantes quanto os Estados Unidos: milhões desde o início do séc. XIX; o primeiro ciclo imigratório foi estimulado pela colonização agrícola, seguido pela lei de terras e pela colonização privada das terras do oeste e pela industrialização do Nordeste; na atualidade, os movimentos seguem pela expansão dos empregos no comércio e nos serviços.
- B) no início do séc. XX, as maiores cidades norte-americanas, no nordeste e na costa leste, apresentavam mais da metade de suas populações constituídas de estrangeiro ou filhos de estrangeiros. A hostilidade dos "primeiros imigrantes", protestantes, contra os recém-chegados, muitos deles católicos ou judeus, manifestou-se sob a forma de discriminação ativa.
- C) a imigração do pós-guerra contrasta com a dos ciclos imigratórios anteriores, pois os imigrantes atuais provêm, essencialmente, da América Latina e da Ásia. Sendo os mexicanos o grupo de maior representação, rotulados de forma generalizada como hispânicos, compõe o maior grupo nascido fora do país na atualidade.
- D) a maior parte da imigração mexicana é constituída por trabalhadores temporários (os braceros), que se empregam nas colheitas das fazendas do sudoeste dos Estados Unidos. Mas a maioria dos imigrantes, hispânicos ou asiáticos, destina-se ao comércio, aos serviços de baixa qualificação e à construção civil nas cidades.

**E) as leis de segregação, de um lado, e a expansão industrial, de outro, provocaram o prolongado movimento migratório de negros do norte para as cidades do sudeste e do sudoeste. Do início de século passado até meados dos anos 70, mais de meia dezena de milhões de negros engajaram-se na "Grande Migração", modificando o panorama demográfico dos Estados Unidos.**

**QUESTÃO 44**

Observe a figura a seguir a respeito do mercado financeiro internacional e assinale a alternativa correta.



- 1 - Londres
- 2 - Tóquio
- 3 - Nova York
- 4 - Paris
- 5 - Frankfurt
- 6 - Bathen
- 7 - Cingapura
- 8 - Honk Kong
- 9 - São Francisco
- 10 - Chicaco

A) A figura mostra que os mais importantes centros financeiros ficam nos hemisférios leste e sul.

**B) Apesar das cidades estarem em fusos horários diferentes, formou-se uma verdadeira praça financeira, que jamais fecha, porque a bolsa de valores que está terminado seu funcionamento passa as cotações de suas ações ainda em funcionamento a oeste e assim sucessivamente.**

C) Durante a Guerra Fria, as bolsas de valores dessas cidades eram classificadas como pertencentes ao lado oeste e lado leste do mundo, em função dos regimes sócio-econômico capitalista e comunista de seus países.

D) Os países onde se localizam estas cidades por investirem pouco em tecnologia e desenvolvimento são obrigados a pagar *royalties* a países subdesenvolvidos para utilizar novos produtos e tecnologias.

E) Nestas cidades, a economia gira em torno da exportação de *commodities* que atendem os interesses da agroindústria transnacional.

**QUESTÃO 45**

Por possuir uma grande extensão no sentido leste-oeste, o Brasil abrange três fusos horários, sendo que o horário de Brasília é adotado como a hora legal do país. A esse respeito analise as afirmações abaixo:

- I) A hora de Brasília encontra-se 3 horas defasada em relação à hora de Greenwich, sendo que durante o horário de verão, no Brasil, essa diferença diminui para 2 horas.
- II) Geralmente, o horário de verão é adotado apenas nos estados brasileiros mais distantes da Linha do Equador porque, nos locais mais ao norte do país, a variação do fotoperíodo (parte do dia iluminado pela luz solar) é pequena entre as estações.
- III) Durante a vigência do horário de verão de 2006/2007, os relógios dos Estados do centro-sul foram adiantados em 1 hora. Logo, se os relógios em Brasília marcassem 14 horas, nessa situação, no Acre seriam 15 horas e, nos estados da região nordeste, mais ao leste, seriam 12 horas.
- IV) O horário de verão apresenta muitos benefícios em relação a economia no consumo de energia, e por isso é adotado também em muitos países da Europa e América do Norte, que encontram-se em latitudes mais elevadas que o Brasil.

Estão corretas apenas as afirmações:

**A) I, II e IV.**

B) II e IV.

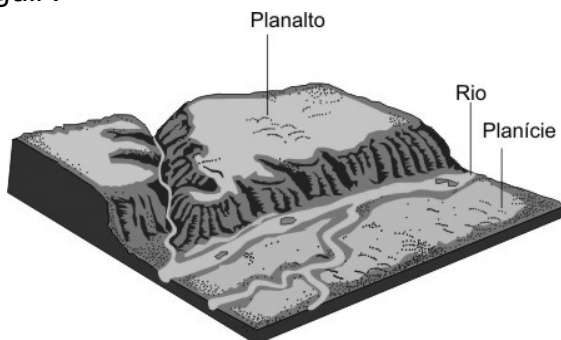
C) III e IV.

D) I, II e III.

E) I e II.

**QUESTÃO 46**

Analise o diagrama e as afirmativas a seguir:



- I) A partir de critérios geomorfológicos, os planaltos correspondem às regiões do relevo onde predomina o

processo erosivo; neste compartimento a deposição sedimentar é inferior ao processo erosivo.

- II) Nos vales mais profundos, em regiões de planalto com declividade do relevo mais acentuada, o processo de deposição é acelerado; já nas regiões mais planificadas, a erosão é superior devido à velocidade das águas fluviais e a extensão ocupada pelo leito do rio.
- III) Segundo a figura e os conhecimentos da geomorfologia moderna, pode ser constatado que os cursos fluviométricos e pluviométricos correspondem aos principais emolduradores do relevo.
- IV) O curso dos rios observado na figura ou em uma paisagem geomorfoclimática é determinado pela resistência da estrutura geológica.

Estão corretas as afirmativas:

A) apenas I, II e III.

B) apenas II, III e IV.

C) apenas I e III.

**D) apenas I, III e IV.**

E) I, II, III e IV.

**QUESTÃO 47**

Em relação à urbanização no Brasil, analise as afirmativas de I a V.

- I) A formação da maioria das cidades brasileiras ocorreu espontaneamente, mas também existem cidades planejadas como Belo Horizonte, Brasília, Goiânia e Palmas.
- II) O maior desenvolvimento urbano da região Sul resulta da hegemonia econômica iniciada com o ciclo da mineração e aprofundada com o ciclo do café.
- III) As regiões metropolitanas constituem conjuntos de municípios contíguos e integrados socioeconomicamente a uma cidade central, com serviços públicos e infra-estruturas comuns.
- IV) A megalópole é uma vasta área urbanizada, resultante da conurbação de duas ou mais metrópoles. No Brasil, a intensa urbanização entre as metrópoles de São Paulo e Rio de Janeiro, constitui a megalópole nacional, com área de influência na América do Sul.
- V) O processo de terceirização das cidades consiste no processo iniciado na década de 1990, através do qual, municípios passam para empresas

estatais atividades como coleta de lixo e saneamento urbano.

Estão corretas apenas as afirmativas:

A) I, II e III.

B) II, IV e V.

**C) I, III e IV.**

D) II, III e V.

E) I, II e V.

#### QUESTÃO 48

A energia elétrica é produzida principalmente em usinas termoeletricas, hidrelétricas e term nucleares. Em qualquer dessas usinas, ela é produzida numa turbina, que consiste, essencialmente, num conjunto cilíndrico de ferro que gira em torno de seu eixo no interior de um receptáculo imantado. Na turbina, portanto, a energia cinética (de movimento) é transformada em energia elétrica. Nos diferentes tipos de usinas, o que difere é a energia primária utilizada para mover as turbinas.

Considerando o assunto acima e seus conhecimentos sobre energia primária é correto afirmar que:

A) o carvão mineral e o gás natural correspondem às energias primárias mais utilizadas em termoeletricas, nos países subdesenvolvidos, gerando e consumindo aproximadamente a metade da energia elétrica produzida no planeta.

**B) entre as fontes não-renováveis de energia, o carvão mineral é o mais abundante, principalmente no Hemisfério Norte. Segundo estimativas, quando o petróleo se esgotar, as reservas de carvão ainda terão um período de exploração muito longo.**

C) o petróleo pode ser substituído pelo carvão mineral, em situação de crise e aumento de preço, devido às maiores reservas disponíveis em países como o Brasil e a Venezuela.

D) países de dimensões continentais como o Brasil, Estados Unidos da América do Norte e a Rússia, apresentam uma enorme disponibilidade de recursos hídricos, porém com baixo aproveitamento hidroenergético.

E) a tecnologia disponível para transformar o xisto betuminoso em energia primária pode ser, uma importante fonte primária, devido ao baixo custo de beneficiamento e às enormes reservas.

## MATEMÁTICA

#### QUESTÃO 49

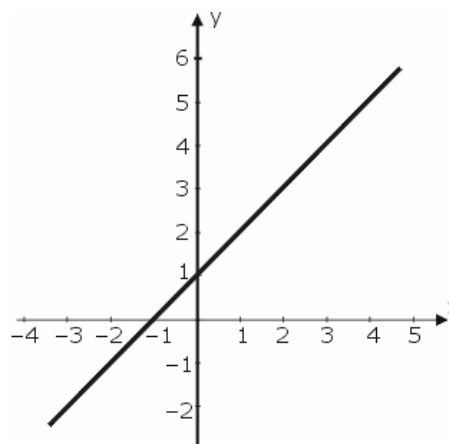
Qual dos subconjuntos do plano cartesiano, representados abaixo, é igual ao conjunto

$$A = \{(x, y) / y = \frac{x^3 - 1}{x - 1} \text{ e } x, y \in \mathbb{R}\}?$$

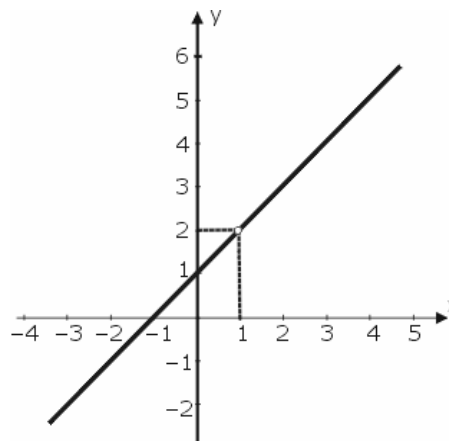
A)



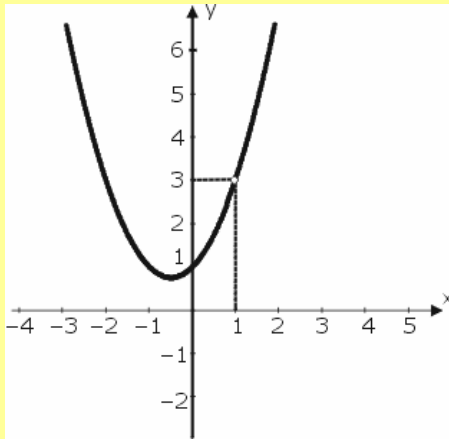
B)



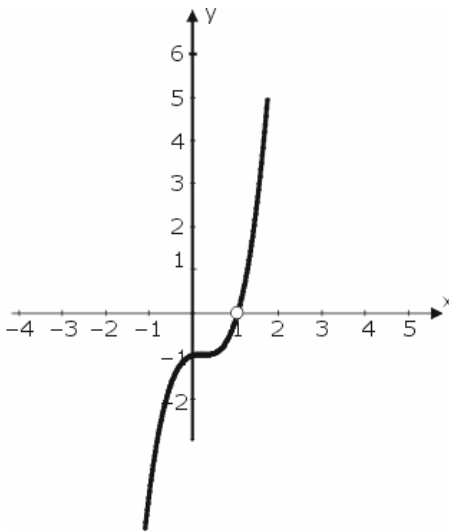
C)



D)



E)

**QUESTÃO 50**

A soma de todas as soluções da equação  $\frac{2^{2x+1} + 2^{x+3}}{3 \cdot 2^{x+1} + 2^2} - 1 = 0$  é:

**A) 0**

B) -1

C) 1

D)  $\emptyset$ 

E) 3

**QUESTÃO 51**

Considerando-se as afirmações a seguir, assinale a alternativa correta:

I) O valor da expressão  $\frac{\sin \frac{\pi}{3} \cdot \sec \pi}{\csc \frac{\pi}{4} \cdot \operatorname{tg} \frac{\pi}{6}}$

é  $\frac{3\sqrt{2}}{4}$ .

II) Se  $x$  é tal que  $x = \sin 4$ , então

$\sin \frac{3\pi}{2} < x < \sin \frac{7\pi}{6}$ .

III) Se  $\cos x = \frac{2m-1}{3}$ , então  $-1 \leq m \leq 2$ .

São verdadeiras as afirmações:

A) I, II e III.

**B) apenas II e III.**

C) apenas I e III.

D) apenas I.

E) apenas III.

**QUESTÃO 52**

Sejam A e B matrizes definidas por:

$A = (a_{ij})_{5 \times 2}$ ,  $a_{ij} = |i - j|$ , e

$B = (b_{ij})_{2 \times 3}$ ,  $b_{ij} = 2i - j$ . Sendo  $C = A \cdot B$ , o valor de  $c_{23}$  é:

A) - 2.

**B) - 1.**

C) 0.

D) 1.

E) 2.

**QUESTÃO 53**

O valor da expressão  $\frac{\sin(a\pi) - \log_3 a^2}{\operatorname{tg}(2a\pi)}$ ,

sendo "a" o número real que torna o

sistema  $\begin{cases} x + 2y + 3z = 9 \\ 3x + 7y + 6z = 13 \\ x + ay + 8z = 30 \end{cases}$  impossível, é

igual a:

**A)  $-\frac{1}{2} - \frac{2\sqrt{3}}{3}$ .**B)  $-\frac{5\sqrt{3}}{6}$ .

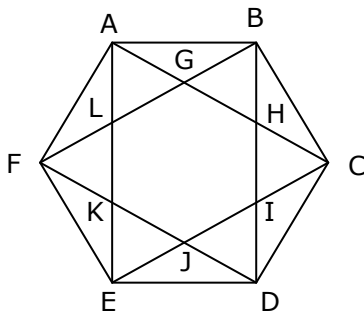
C)  $\frac{4\sqrt{3}}{3}$ .

D)  $\frac{\sqrt{2}+4}{2}$ .

E)  $-\frac{5}{2}$ .

**QUESTÃO 54**

Seja o hexágono regular ABCDEF de área  $30\text{cm}^2$ , mostrado na figura. Então, o volume da pirâmide com base formada pelo hexágono GHIJKL (figura) e altura  $6\text{cm}$ , em  $\text{cm}^3$ , é igual a:



A) 60.

B)  $10\sqrt{3}$ .

C)  $18\sqrt{3}$ .

**D) 20.**

E)  $24\sqrt{3}$ .

**QUESTÃO 55**

A ordenada do ponto pertencente à reta  $2x + y - 3 = 0$  e equidistante dos pontos  $A = (0,2)$  e  $B = (-1,0)$  é:

A) 1,5.

B) 0,5.

**C) 0.**

D) -1,5.

E) 1.

**QUESTÃO 56**

Se  $2$  e  $2-3i$  são raízes da equação  $ax^3 + bx^2 + cx + d = 0$ , então a soma  $c+d$  é igual a:

A) 5.

B) -4.

C) 4.

D) -3.

**E) -5.**

**HISTÓRIA****QUESTÃO 57**

A segunda guerra greco-pérsica teve seu fim na Batalha de Platéia, em 479 a.C., quando os persas foram derrotados por uma confederação de cidades gregas. Em 477 a.C., Atenas firmara com as cidades jônicas uma aliança, a Liga de Delos, para protegê-las dos persas. No início, as cidades que faziam parte da liga mantiveram sua autonomia, mas Atenas desde o primeiro momento assumiu a direção militar e a administração dos recursos que os aliados haviam depositado no templo de Apolo, em Delos. Com base nesse entendimento, analise as afirmações abaixo:

- I) Ao afastar-se o perigo persa, a hegemonia ateniense começou a ser discutida por algumas cidades que faziam parte da Liga do Peloponeso, à frente das quais estava Esparta.
- II) Os choques entre Atenas e outras cidades se tornaram cada vez mais freqüentes, o que provocou a reunião da Liga do Peloponeso, cujos membros decidiram declarar guerra a Atenas.
- III) Os atenienses pouco fizeram para evitá-la, confiantes nas vultosas reservas de ouro, suficientes para financiar um longo conflito, e na frota de navios, imensamente superior aos rivais.
- IV) O exército espartano era menor e estava menos preparado que o ateniense, fazendo com que a guerra durasse pouco e não causasse grandes estragos no mundo grego.

Estão corretas somente as afirmações:

A) I, III e IV.

B) II, III e IV.

**C) I, II e III.**

- D) I e IV.  
E) I e II.

**QUESTÃO 58**

Desde seu início, em 27 a.C., o Império Romano enfrentou graves problemas sociais. A escravidão gerou muito desemprego na zona rural, pois muitos camponeses perderam seus empregos. Esta massa de desempregados migrou para as cidades romanas em busca de empregos e melhores condições de vida. O Imperador ficou receoso de que pudesse acontecer alguma revolta nessa massa popular urbana empobrecida e adotou uma política pública que consistia em oferecer a eles gratuitamente alimentação e diversão. Quase todos os dias ocorriam lutas de gladiadores nos estádios, onde eram distribuídos alimentos. Desta forma, a população carente acabava esquecendo os problemas da vida, diminuindo as chances de revolta. Essa prática ficou conhecida por:

- A) Política do Bem Estar Imperial.  
B) Política da Doutrina Social do Império.  
C) Política da Economia Romana Solidária.

**D) Política do Pão e Circo.**

- E) Política da Nova Administração da Plebe.

**QUESTÃO 59**

O Império Árabe teve sua formação a partir da origem do islamismo, religião fundada pelo profeta Maomé. Antes disso, a Arábia era composta por povos semitas que, até o século VII, viviam em diferentes tribos. Apesar de falarem a mesma língua, estes povos possuíam diferentes estilos de vida e de crenças. Sobre esse assunto, assinale a alternativa **INCORRETA**.

- A) Os beduínos eram nômades e levavam uma vida difícil no deserto; com suas caravanas, praticavam o comércio de vários produtos pelas cidades da região.  
B) Os seguidores do alcorão, livro sagrado do Islã, acreditavam que deveriam converter todos ao islamismo através da Guerra Santa. Firmes nesta crença, eles expandiram sua religião ao Iêmen, Pérsia, Síria, Omã, Egito e Palestina.

**C) Nos campos artístico e literário, os árabes deixaram poucas contribuições, pois a cultura árabe foi muito limitada pelas restrições religiosas.**

D) Em 711, os árabes dominaram grande parte da península ibérica, espalhando sua cultura pela região da Espanha e Portugal. Em 732, foram vencidos pelos francos, que barraram a expansão deste povo pelo norte da Europa.

E) Durante o período de conquistas, os árabes ampliaram seu conhecimento através da absorção das culturas de outros povos, levando-as adiante a cada nova conquista. Foram eles que difundiram as obras de grandes pensadores como Aristóteles pela Europa medieval.

**QUESTÃO 60**

"Os séculos XII e XIII poderiam ser chamados de séculos heréticos, caso pudéssemos olhar a história de uma época ou período sob um único prisma, ou seja, o da história da Igreja Ocidental. (...) As primeiras heresias distinguem-se das que ocorreram nos séculos XII e XIII, pelo seu caráter puramente filosófico e teológico, que fazia especulação racional em torno dos princípios ou dogmas cristãos, em geral planos do pensamento que tratavam da Trindade, da natureza divina e humana de Cristo e da própria relação existente entre ambas, bem como de questões ligadas à essência da divindade. Porém, o que caracteriza as heresias (...) da Baixa Idade Média, é o seu cunho popular assentado sobre uma nova visão ética da instituição eclesiástica e do cristianismo como religião vigente na sociedade ocidental".

(FALBEL, Nachman. *Heresias Medievais*. São Paulo: Perspectiva, 1976. p. 13)

Tendo como base o texto acima transcrito, assinale, das heresias abaixo relacionadas, aquela que **NÃO** corresponde ao período compreendido entre os séculos XII e XIII.

**A) Monofisismo: afirmavam que Cristo tinha apenas natureza divina.**

- B) Albigenses ou Cátaros: acreditavam em um deus do Bem e outro do Mal.  
C) Valdenses: afirmavam que os sacramentos não tinham valor se o padre que os ministrasse fosse pecador.  
D) Bogomilismo: acreditavam que a Igreja de Roma fora corrompida pela riqueza e que o cristianismo verdadeiro existia apenas na pobreza e na vida simples.  
E) Joaquim de Fiori: desenvolveu um fantástico simbolismo numérico e uma profunda interpretação alegórica e tipológica das Sagradas Escrituras.

**QUESTÃO 61**

A sociedade colonial brasileira era baseada na agricultura voltada para o comércio externo, na grande propriedade e no trabalho escravo, formando um conjunto social predominantemente patriarcal. Nos primeiros séculos da colonização, em quase toda a América portuguesa, a vida econômica e social se desenvolveu em torno da grande propriedade rural. Sobre esse assunto, assinale a alternativa **INCORRETA**.

**A) A diferenciação medieval clássica entre clero, nobreza e campesinato servil, existente na Europa feudal, foi transferida para o Brasil, por intermédio dos fidalgos portugueses, para a sociedade da agromanufatura açucareira.**

- B) A "casa-grande", sede das grandes fazendas e do engenho, foi o maior símbolo do poderio absoluto dos senhores de terras.
- C) Os povoados e as vilas tiveram papel secundário, limitado a funções administrativas e religiosas. Somente a partir da expansão das atividades de mineração foi que a sociedade urbana se desenvolveu na colônia.
- D) A sociedade colonial apresentou outra característica, importante desde o início, mas que se intensificou com o tempo: a miscigenação.
- E) Com o desenvolvimento da mineração de ouro e diamante, a partir do século XVIII, a população se expandiu nas regiões das minas em Minas Gerais, Goiás e Mato Grosso e avançou pelo interior, nas regiões da pecuária.

**QUESTÃO 62**

Logo após o final da Segunda Guerra Mundial deu-se o progressivo alinhamento dos países aos dois grandes blocos da Guerra Fria, em meio ao armamentismo e a confrontos localizados. Os Estados Unidos estabeleceram o Plano Marshall e a OTAN, enquanto os soviéticos respondiam com o Comecon e o Pacto de Varsóvia. No entanto, ao final dos anos 50 e início dos 60 do século XX, o governante soviético Krushev e os presidentes norte-americanos Eisenhower e Kennedy ensaiaram uma aproximação e tentativas de distensão, no que ficou conhecido como:

- A) Política de Boa Vizinhança.  
B) Macarthismo.  
C) Corolário Roosevelt.

D) Destino Manifesto.

**E) Coexistência Pacífica.**

**QUESTÃO 63**

Durante o período colonial, para melhorar a organização, o rei resolveu dividir o Brasil em Capitânicas Hereditárias. O território foi dividido em faixas de terras que foram doadas aos donatários. Estes podiam explorar os recursos da terra, porém ficavam encarregados de povoar, proteger e estabelecer o cultivo da cana-de-açúcar. Com base nesse entendimento, analise as afirmações abaixo:

- I) No geral, o sistema de Capitânicas Hereditárias fracassou, em função da grande distância da Metrópole, da falta de recursos e dos ataques de indígenas e piratas. As capitânicas de São Vicente e Pernambuco foram as únicas que apresentaram resultados satisfatórios, graças aos investimentos do rei e de empresários.
- II) A capital do Brasil neste período foi Olinda, pois a região Nordeste era a mais desenvolvida e rica do país em função da agromanufatura açucareira.
- III) Após a tentativa fracassada de estabelecer as Capitânicas Hereditárias, a coroa portuguesa estabeleceu no Brasil o Governo-Geral. Era uma forma de centralizar e ter mais controle da colônia. O primeiro governador-geral foi Tomé de Souza, que recebeu do rei a missão de combater os indígenas rebeldes, aumentar a produção agrícola no Brasil, defender o território e procurar jazidas de ouro e prata.
- IV) Também existiam as Câmaras Municipais que eram órgãos políticos compostos pelos "homens-bons". Estes eram os ricos proprietários que definiam os rumos políticos das vilas e cidades. O povo não podia participar da vida pública nesta fase.

Estão corretas somente:

A) I, II e III.

**B) I, III e IV.**

C) II, III e IV.

D) I e IV.

E) I e II.

**QUESTÃO 64**

O processo de descolonização da Ásia e da África ganhou um grande impulso após a Segunda Guerra Mundial, em parte devido ao declínio internacional de potências coloniais como a França e a Grã-Bretanha, e em parte devido ao crescimento de movimentos de libertação nacional dentro das próprias colônias. Sobre esse assunto, estabeleça correspondência entre a primeira coluna e a segunda.

**1ª coluna**

- ( 1 ) Desobediência civil
- ( 2 ) Dien Bien Phu
- ( 3 ) Al-Fatah

- ( 4 ) Yom Kippur
- ( 5 ) Frente de Libertação Nacional

**2ª coluna**

- ( ) Israel
- ( ) Argélia
- ( ) Vietnã
- ( ) Palestina
- ( ) Índia

A seqüência correta é:

- A) 2, 3, 5, 4 e 1.
- B) 1, 2, 5, 4 e 3.
- C) 1, 5, 2, 4 e 3.
- D) 1, 5, 2, 3 e 4.

**E) 4, 5, 2, 3 e 1.**